



Gribskov-Halsnæs Lærerkreds

Danmarks Lærerforening Kreds 34

Gribskov-Halsnæs Lærerkreds
Nr. 30 – juni 2024 – 8. årgang

Kære medlemmer!

Frederiksværk, d. 3. juni 2024

Urafstemningen om OK24-resultatet sluttede d. 14. april, og da stemmerne var gjort op, viste der sig et historisk stort JA til OK24-resultatet på landsplan. **82 % stemte Ja og 18 % nej**, hvad der har gjort Ja-procenten historisk høj, det er faktisk lidt svært at forstå, for vi synes ikke, at resultatet på nogen måder bidrager til at løse de alvorlige problemer som findes i folkeskolen. Det var også kredsens holdning, at det ikke var nu i en situation, hvor vi ikke indhenter reallønstab, at vi skulle bruge lønmidler på en stort set selvbetalt kommunal kompetencefond, et krav som på ingen måde er vokset i vores baghave. Pengene burde være brugt på sikring af lønnen i en periode med rekordhøj inflation, udvikling af vores lønforløb i fastholdelses øjemed eller til rettigheder som sikrede øget fleksibilitet i lærerlivet.

I Gribskov-Halsnæs Lærerkreds fik vi en høj flot stemmeprocent på 68,13%, det er over landsgennemsnit. **Hos os så afstemningsresultatet også anderledes ud end på landsplan, her stemte 40 % Ja og 60 % Nej.** Tak til alle jer, som tog aktiv stilling til resultatet og bidrog i medlemsdemokratiet i Danmarks Lærerforening.

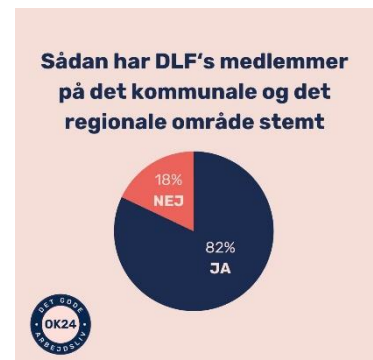
Selv om vi ikke er helt enige i vores forhandleres prioriteringer af organisationsmidlerne, de 2 %, så er det samlede resultatet OK. OK24 styrker på en langtrække punkter overenskomsterne fx:

- TR-aftalen, med ret til flere TR på skoler med flere matrikler
- Forbedringer på barselsområdet
- DLF's medlemmer bliver omfattet af Tryghedspuljen
- Mulighed for opsparing af frihed over flere år (fx 6. ferieuge).

På løndelen er det selvfølgelig de generelle lønstigninger på 5,74 % i 2024, men også almentillægget på 4800 kr. årligt som indføres 1. april 2025. Har du spørgsmål til OK24 resultatet, så kontakt din tillidsrepræsentant eller kredsens for yderligere oplysninger. Hovedelementerne er kort beskrevet senere i nyhedsbrevet.

Et overenskomstresultat kommer ikke af sig selv, det kræver at Danmarks Lærerforening på alle niveauer; tillidsrepræsentanterne, kredse og foreningen centralt gør en indsats. Den indsats betaler vi for via vores medlemskab.

Desværre har vi de sidste år oplevet, at der er kommet langt flere gratister/ikke medlemmer på skolerne, det er hovedsageligt tidsbegrænsede ansatte, men desværre også lærere, som af forskellige årsager ikke ønsker at bidrage til foreningens arbejde med at sikre ordnede løn og arbejdsforhold. Det er ikke bare usolidarisk, det kan på sigt også svække mulighederne for at fastholde de gode resultater, foreningen skaber. Så hjælp gerne din tillidsrepræsentant med fx gennem faglig klub at styrke det faglige sammenhold på din skole.





Gribbskov-Halsnæs Lærerkreds

Danmarks Lærerforening Kreds 34

Gribbskov-Halsnæs Lærerkreds
Nr. 30 – juni 2024 – 8. årgang

Erstatningsferie

Sommerferien nærmer sig, og derfor er det meget godt at kende reglerne omkring erstatningsferie, hvis nu uheldet er ude, og man bliver syg i sin ferie.

Hvis du bliver syg, inden din ferie begynder, skal du melde dig syg på første feriedag efter de regler, som LU/MED på din skole har vedtaget.

Erstatningsferie for dine 5 ugers ferie skal placeres i ferieafholdelsesperioden, som ligger fra 1. september til den 31. december året efter. Det skal forstås på den måde, at bliver man syg i juli måned, skal erstatningsferien lægges inden og senest d. 31. december 2024. Hvis du er syg i hele ferieafholdelsesperioden, overføres ugerne til afholdelse i den næste ferieafholdelsesperiode.

Hvis du bliver syg i sommerferien, kan du få erstatningsferie. Du skal straks melde dig syg og indhente en lægeerklæring, som du selv skal betale, og aflevere den til din arbejdsgiver. De første fem dages sygdom af dine 4 ugers ferie erstattes ikke, da de er karenstage.

Vores sommerferie i år ligger i dagene: 4. juli 2024 til 31. juli 2024, begge dage inkl.

Kontoret i sommerferien:

Kontoret holder lukket fra 3. juli til og med d. 2 august, men kan kontaktes på mail; 034@dlf.org. Mailboksen tjekkes jævnligt.

I uopsættelige tilfælde kan kredsens sommervagt kontaktes på 47 724 330. Her lægger man en besked og vil efterfølgende blive kontaktet.



Gribbskov Kommune - Kvartalsopgørelse med udgangen af april

Med udgangen af april skulle ledelsen til hver enkelt lærer på skolerne i Gribbskov Kommune udlevere en opgørelse over den præsterede arbejdstid. Lærerne arbejder på en årsnorm, og der er hen over året udsving i, hvor mange arbejdstimer lærerne præsterer som følge af elevernes undervisningsdage og opgavernes karakterer.

Kvartalsopgørelserne bidrager til, at leder og lærer løbende kan følge med i den præsterede arbejdstid og forholde sig til antallet af arbejdstimer for den resterende del af skoleåret sammenholdt med lærerens opgaver. Kvartalsopgørelserne ligger desuden til grund for korrekt opgørelse af præsteret arbejdstid ved skoleårets afslutning.



Gribskov-Halsnæs Lærerkreds

Danmarks Lærerforening Kreds 34

Gribskov-Halsnæs Lærerkreds
Nr. 30 – juni 2024 – 8. årgang

Omstillingsfonden

Lærere har fra i år mulighed for at søge om tilskud fra Omstillingsfonden på op til 10.000 kr. pr. person til videreuddannelse.

Der kan søges om tilskud til at tage et modul på en diplomuddannelse, til fag på meritlæreruddannelsen, til supplerende undervisningsfag eller til et fagspecifikt kursus på en professionshøjskole.

Tilskuddet dækker alene udgiften til undervisning, og det er den enkelte lærer, der selv skal søge om tilskuddet.

Tildelingen af tilskud sker efter et først-til-mølle-princip, og man kan tidligst få tildelt tilskud fire måneder forud for opstart af modulet.

Læs mere her: [Omstillingsfonden hos Uddannelses- og Forskningsministeriet](#)

Realisering af A20 i Halsnæs Kommune.



Vi har et godt samarbejde i Halsnæs Kommune, og det er kun blevet bedre af, at skolelederne og tilidsrepræsentanterne sammen med kredsen og kommunen har brugt et døgn på at tale om realiseringen af A20 og vores lokalaf-tale.



I forbindelse med arbejdsdagen fik vi besøg af Kasper Mortensen (kredsformand) og Per Kensø (skolechef) fra Ballerup Kommune som inspirerede os i forhold til samarbejdet om den kommunale redegørelse og skoleplansarbejdet. Hella Obel (områdedirektør) var med i sidste del af programmet, hvor vi bl. a. fik talt om, hvordan vi understøtter arbejdet med at fastholde fokus på praksisudvikling.

OK24

Det blev til en samlet ramme på 8,8 procent, markante generelle lønstigninger allerede fra 1. april 2024. Når vi når frem til november 2025, samler man ekstraordinært op og udmønter lønstigninger, hvis den private lønudvikling, som det er ventet, løber fra de offentligt ansattes lønudvikling.

Generelle lønstigninger på 5,74 procent i 2024. Helt konkret drejer det sig om 4 procent fra 1. april 2024 plus 1,74 procent fra reguleringsordningen 1. oktober 2024. Det betyder, at en gennemsnitlig lærers månedsløn stiger med cirka 2300 kr. i år.



Gribskov-Halsnæs Lærerkreds

Danmarks Lærerforening Kreds 34

Gribskov-Halsnæs Lærerkreds Nr. 30 – juni 2024 – 8. årgang

Økonomi i den generelle kommunale aftale

	2024	2025	I alt
Generelle lønstigninger inkl. reguleringsordningen	5,74%	0,77%	6,51%
Organisationsmidler		2,00%	2,00%
Øvrige forbedringer	0,04%	0,05%	0,09%
Forbedringer i alt	5,78%	2,82%	8,60%

Hertil kommer en forventet reststigning på 0,2 % i OK-perioden og dermed en samlet økonomisk ramme på 8,8 %.

Ny indplacering af ikke læreruddannede som afslutter læreruddannelsen:

Det er aftalt mellem LC og KL, at ansættelse som månedslønnet ikke-læreruddannet lærer i folkeskolen skal medregnes i lønancienniteten: "Ved afsluttet læreruddannelse medregnes anciennitet fra ansættelse som ikke-læreruddannet i folkeskolen.". Som følge af ændringen skal lærere som har erfaring fra før læreruddannelsen genindplaceres pr. 1. april 2024. Kontakt din TR eller kredsen, hvis du har spørgsmål.

Tillidsrepræsentanter på alle matrikler:

Det generelle overenskomstforlig omfatter også aftalen om noget, der har stået på Lærerforeningens ønskeddel længe, nemlig at der bliver bedre muligheder for flere tillidsrepræsentanter, når en skole eller anden kommunal arbejdsplads har afdelinger på flere matrikler.

Tillæg til barselsaftale:

En ny barselsaftale følger op på de nye barselsorlovsregler, så nye fædre eller medmødre får fuld løn i alle de 10 øremærkede uger. De nye barselsregler er dermed blevet finansieret fuldt ud, så forældrene er sikret løn i hele deres orlovsperiode.

Opsparing af frihed:

Og så får man mulighed for at spare frihed op sådan, at man for eksempel kan samle to års 6. ferieuge sammen til to ugers frihed. Hvornår de kan afvikles, skal naturligvis aftales med den lokale ledelse, men rettighe- den kommer til at gælde alle kommunalt ansatte, også for lærerne.



Gribbskov-Halsnæs Lærerkreds

Danmarks Lærerforening Kreds 34

Gribbskov-Halsnæs Lærerkreds
Nr. 30 – juni 2024 – 8. årgang

Fraktion 4 - Tur til " De kongelige Repræsentationslokaler" på Christiansborg

Ca. 30 feststemte og forventningsfulde lærere mødte op i Prins Jørgens Gård - mange mennesker - blev iført "blå fusser", som ledte tankerne hen på afhentning af børnebørn i daginstitutionen.

Nu fik vi hilst på Boris, som guidede os godt rundt. Christiansborg har jo en længere forhistorie, - pædagogisk og kyndigt blev vi introduceret til den kongelige families Slot. Umiddelbart kunne det jo synes, at slottet alene er et slot kun til de royale, men det består faktisk af 3 dele - et slot, et folketing og sidst en kirke. Slottet besøges i mange øjemed ca. 2 - 3 gang månedligt hvor regentparret har gæster og anden festivitas der.

Ligeledes har Højesteret til huse centralt i bygningen, ved tårnet.



Af de mange spændende lokaliteter at skue var bl.a. Kongetrappen med rød løber, Tronsalen med udgang til den famøse balkon, Fløjlskemakket med minder om de mange fester, hvor regenten modtager sine gæster, Taffelsalen som et skue for stor anretning og bespisning i mindre målestok, samt Riddersalen som er kendt for sine mange bespisninger af gæster af kongehuset, regeringen og højtidelige fødselsdage og meget andet. Ligeledes er de famøse gobeliner af Bjørn Nørgaard ophængt der. De har hver for sig været 1 år undervejs igennem ca. 13 år, på et fransk spinderi og er en gave til Dronning Margrethe d. 2 i anledning af 60-års fødselsdagen i år 2000. En fortælling om den danske historie fra Vikingetiden igennem godt 1000 år, til i dag.





Gribbskov-Halsnæs Lærerkreds

Danmarks Lærerforening Kreds 34

Gribbskov-Halsnæs Lærerkreds
Nr. 30 – juni 2024 – 8. årgang



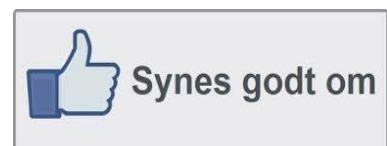
Som et ekstra pift inden frokosten, så man mange med guld i øjnene, gå rundt for at se og røre og måske købe lidt royalt - alt fra puslespil, til royal hygge på dåse, juletingeltangel, bøger osv.

Sluttelig var der bespisning i Tårnet på Meyers, og mange tog også en tur helt op i tårnets top, for at se udsigterne over København og omegn.

Tak for en skøn og interessant dag i dejligt selskab. Tak til Boris for spændende anekdoter gennem mange år i jobbet - samt Ellen og Lisbeth. Deres udsendte / Ivar H.

Kredsens facebookside og fælles hjemmeside

Vi vil så gerne have nogle flere til at følge kredsens facebookside. Derfor trækker vi lod d. 15. august om 2 flasker god vin, blandt medlemmer som følger facebookside.



Gå ind og følg/søg efter Gribbskov-Halsnæs Lærerkreds på <https://www.facebook.com/>